

Elfvinggården 60 år

Rapport

från
föreläsningsserie
och studiecirklar

1999-2000

Reviderad upplaga 2
september 2001
Copyright: Författarna och
Elfvingårdens hyresgästers intresseförening

Innehåll

Förord	5
Inledning	6
Släkträd	7
Familjen Elfving	9
Gunborg Elfving	12
Systrarnas Testamente	15
Nordiska museet och skansen	18
Systrarna Elfvingss stiftelse	20
Stiftelsens stadgar	22
Stiftelsens styrelse i dag	24
Anna Lewin - en drivande kraft	25
Tidsandan	26
Familjen Elfving - några årtal	31
Elfvinggården växer fram	32
Elfvinggården - några årtal	34
Kollektivhusidén	35
Byggmästaren Olle Engkvist	36
Arkitekterna Backström och Reinius	38
Matsal och sällskapsrum	42
K/Q-märkning	44
Boende på Elfvinggården	45
Förening av intresse	49
Aktiviteter på Elfvinggården	54
Service på Elfvinggården	57
Intentionernas uppfyllande	58
Elfvinggården en framtidsvision	59
Källor	62
Fortsättning följer	62

Förord

Margareta Jaric

Redan 1998 fanns tankar bland de boende på Elfvinggården om att göra en historik år 2000 och sätta in vårt hus i ett sammanhang. Hösten 1999 bildades en jubileumskommitté och några studiecirkel startades. Eva Teresa Tottie höll en föreläsningsserie som gav inramningen till studierna under namnet "Elfvinggården och funktionalismen". Margareta Jaric samlade i en cirkel Margareta Hull-Hagberg, Ulla Johansson, Irma Ölvebro, Margit Hörneskog för att vi skulle närma oss historien kring Elfvinggården och systrarna Elfving. Våra huvudfrågor var:

1. Vad var det som gjorde det möjligt att bygga Elfvinggården?"
2. Hur har systrarnas intentioner förverkligats och efterlevts?

Våren 2000 slöt Ingegerd Björklund, Märta Fritz och Viveka Kjellén upp. Jane Wellborn var med några gånger.

Den 20 januari visade Cecilia Hammarlund-Larsson från stiftelsens styrelse Nordiska museet och några av systrarnas donerade föremål för ett 30-tal elfvinggårdare. Kerstin Cunelius, också ledamot av stiftelsens styrelse har samarbetat med studiecirkeln, bidragit med olika uppgifter och medverkat aktivt vid sammanställningen av stoffet.

Den 7 april 2000 – 150 år sedan Gunborg Elfving föddes samlades elfvinggårdare på Lovö kyrkogård där stiftelsens ordförande Inga-Britt Thörnell hedrade Gunborg vid den elfvingska familjegraven.

Den 19 juni gick den årligen återkommande vårutflykten till Julita, Nordiska museets lantgård.

Under tidig höst år 2000 har vi arbetat fram denna skrift och en utställning. Då har även bland andra Tatjana Widegren och Evi Reilson medverkat. Tack till alla elfvinggårdare som bidragit!

Inledning

Margareta Jaric

Elfvinggården är idag en unik företeelse. Vid byggnationen 1939-1940 fanns det en hel del liknande projekt för kategoriboende. Av dessa är det endast Elfvinggården som i stort sett har kvar de uppställda intentionerna.

Tillfälligheten att byggmästaren Olle Engkvist hörde talas om Systrarna Elfving's Stiftelse är också värt att uppmärksamma.

I mitten av denna skrift finns en teckning som illustrerar olika faktorer som bidragit till att Elfvinggården kunde uppföras. Den första delen av skriften innehåller historik om familjen Elfving, systrarna Elfving och Systrarna Elfving's stiftelse som förvaltat pengarna. Den senare delen av skriften behandlar huset och dess invånare. Visionen i slutet har Eva Nikell, vice ordförande i intresseföreningen formulerat.

Eftersom några deltagarna i studiecirkeln har anknytning till Växjö tyckte vi att det var speciellt intressant att återknyta till staden där de båda systrarna föddes 1833 respektive 1850.

Dagens ordförande i Elfvinggårdens hyresgästers intresseförening, Märta Fritz, är brorsdotterdotter till Anna Lewin som var med i stiftelsens styrelse 1921 -1945. Anna Lewin var initiativtagare till bygget och bodde många år på Elfvinggården.

Vi som deltagit i studierna vill med denna skrift ägna en speciell tanke till systrarna Elfving som har gjort det möjligt för oss att kunna bo i ett funktionellt och trivsamt hus med en så vacker omgivning i Stockholm.

I systrarna Elfving's anda ser vi samverkan kring det förberedandet arbetet med skriften och utställningen som ett sätt att fördjupa vänskapen bland de boende. Socialt och mentalt kan vi på detta vis bära upp och stödja varandra i utbytet av kunskaper och kompetenser inom olika områden.

Familjen Elfving - släktträd

Nere Albert
8/2 1832-4/3 1891
g.m Bernhardina
Eugenia Lindstedt

Ingeborg Karolina
25/7 1833-
20/11 1902

Anna Gunborg
7/4 1850 -7/3 1921

Fader
Lagman Anders
1790-1862

Moder
Erica Carolina
Öberg
1808 -1880



Carolina, Gunborg, Ingeborg och Anders

Släkten Elfving - Småland

Fars syskon	Fader Anders 1790-1862	Fars syskon
Christina Sophia 1788-1790		Gustaf 27/2-25/10 1793
Ulrika Christina 30/1 1786 g.m Johan Arkelöf	Farfar Kronofogde Hovrättskommissarie Pehr (Petter) 1751-1816	Christina Maria 11/12 1794-8/1 1796
Anna Chatarina 11/10 1784-1848 g.m Sven Petter Engström	Farmor Inga Margareta Waller Auditörsdotter	Carl Rådman i Kalmar 1796-1853
<hr/>		Mari Louise 1799 g.m I Rinman II Åbrant
Farfars syskon	Farfarsfar Kronolänsman i Stranda härad Småland Bengt 1704-1789	Gustaf 5/4-18/4 1803
Flicka † liten		Johan 20/3-21/3 1804
Ulrica Christina 11/5 1747 g.m garvaren Kullberg		<hr/>
Anders 1/1 1745-31/3 1772 guvernantspredikant	Farfarsmor Catharina Werner prostdotter	Farfars syskon
Flicka † liten		Carl 23/4 1755
Catharina 20/5 1742 g.m Wickström		

Ulla Johansson

Familjen Elfving

Margareta Jaric och Kerstin Cunelius

1830 flyttar fader Anders (1790-1862) och hans hustru Carolina, född Öberg (1806-1880) från Stockholm till Växjö och gården Kampen. Han var häradshövding i Konga och Uppvidinge Härad och drev vid sidan om sin juridiska gärning jordbruk på gården.



Gården Kampen. Fotografiet är taget 1904, året efter Ingeborgs bortgång. Gunborg var 50 år och bodde i Stockholm. I bakgrunden ses det nyligen uppförda Växjö allmänna läroverk på andra sidan Växjösjön. Foto: Smålands museum

Det finns mycket att berätta om Kampen som även varit ett boställe för en tidigare häradshövding. Namnet Kampen kommer av att studenterna hade sina kämpalekar på området. Idag fungerar Kampen som studentbostad till det närbelägna universitetet. Ner mot Växjösjön öppnar sig numera ett fält. Tidigare fanns här en engelsk trädgård, en vanlig form av trädgård i herrgårdsmiljö. Denna speglar romantiken i idé- och stilhistorien.

Att familjen var intresserad av trädgårdskonst vittnar Carolinas diplom från Svenska trädgårdsföreningen 1836 om.

I räkenskapsböckerna som fick öppnas tidigast år 1947 framgår att jordbruket gav ett överskott, vilket förräntade sig och sedermera kom att utgöra den förmögenhet som gjorde det möjligt att bygga Elfvinggården. Detta faktum är en av de avgörande faktorerna för Elfvinggårdens tillkomst. Det känns naturligt för några av de boende på Elfvinggården med Växjöanknytning att ta reda på mer om Kampen.

Brev som fadern skrivit till sonen Nere genomsyras av en varm ton där han månar om att sonen ser till sina systrar. Över huvud taget verkar fadern varit en vänlig natur. I ett tal vid Anders Elfving's begravning återkommer denna uppfattning.

Mamma Carolina

I Nordiska museets arkiv finns en kassabok förd av Carolina. I denna framgår det bland annat vad familjen köpt samma år (1830) som man flyttade till Växjö. Ett diplom från 1836 visar att Carolina var aktiv inom trädgårdsföreningen.

Familjen Elfving kom i kontakt med Esaias Tegnér, som var biskop under den tid familjen bodde i Växjö. Troligen hörde de inte till samma umgängeskrets, men enligt brev vi funnit fanns viss kontakt. Bland annat bjuder sig biskop Tegnér själv till en fest, som Carolina Elfving ordnat. I brevet den 21 juli 1840 anger han i detalj vad han kan och vill äta och dricka: färsk abborre, mycket grädde i vispmjölken, en stekt kyckling och smultron.

Tillbaka i Stockholm

Enligt anteckningar vistades Anders Elfving från och med mitten av 1850 i Stockholm. Genom studier i adressböcker framgår att

familjen bodde på flera ställen i staden. Hustrun och döttrarna uttasterades till Stockholm i samband med makens/faderns dödsfall.

Brodern Nere

Det finns en hel del att läsa om Nere Elfving. I Svenskt biografiskt lexikon kan vi bland annat ta del av hans militära karriär. Han deltog i amerikanska inbördeskriget och fick utmärkelser. Nere skadades och återkom till Sverige, där han blev konsul och hade en firma som importerade jordbruksredskap. Viktigt för oss är att Nere frånsade sig arvet.



Han var också en av de första i Stockholm som i enlighet med sin sista vilja blev kremerad. Det var ett djärvt ställningstagande vid den tiden då svenska kyrkan ännu inte hade accepterat detta begravningskick. Systrarna hade samma uppfattning, vilket vi kan utläsa i Gunborgs testamente.

Ingeborg Elfving

Om Ingeborg (1833-1902) vet vi att hon började arbeta på Stockholms läns sparbank, Drottninggatan 39, år 1866. Namn som återkommer och som kan vara till nytta för att få fram fler uppgifter om systrarna vid fortsatt forskning är bland andra

Erik Gustaf Klingenstierna som var "öfverste" direktionsledamot och lärare vid Karlberg fr.o.m. 1848 och August Leonard Stuart som var kamrer i banken 1862-74.



Den äldsta system Ingeborg

Modern dog 1880 och systerarna flyttade till Riddargatan.

Gunborg Elfving

"Gunborg Elfving var en ovanligt älskvärd, fint bildad dam, som var varmt religiös och stor fosterlandsvän. Hon beundrade Arthur Hazelius och hans verk Nordiska museet och Skansen.



Den yngsta system Gunborg

I sina vanor var Gunborg Elfving enkel, ja så enkel att hon, då Ida Andersson som arbetade hos Gunborg ibland föreslog henne

att skaffa sig det ena eller andra till hemmet, svarade hon att jag vill hellre spara, så att Ida och andra får nytta av mina pengar.

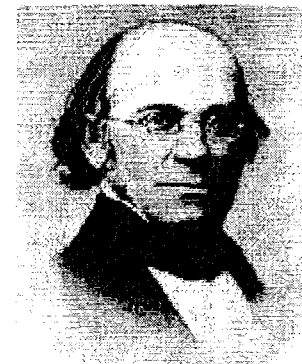
Som 17-åring har det berättats mig, inrättade hon en skola i hemmet för barn som skulle läsa upp i högre klass eller skulle in på läroverket (och Anna Lewins sagesman försäkrade) att eleverna alltid klarade sig. Hon fortsatte med denna skola i åtskilliga år.¹ Enligt Marie-Louise Stuart, en annan av hennes vänner, höll hon på i över 30 år.²

Influenser i tiden och individuellt intresse.

I en tidningsartikel i Svenska Dagbladet från 1940, när Elfvinggården stod inflyttningsklar intervjuades två av Gunborgs nära vänner, som berättade att Gunborg hade två porträtt över sin säng. Det ena föreställde Arthur Hazelius, grundaren av Nordiska museet och Skansen och det andra Theodore Parker.



Julius Kronbergs porträtt av Arthur Hazelius



Theodore Parker, amerikansk teolog och predikant

¹ Anna Lewins anteckningar som Aina Frölander hade ställt till förfogande till Ingeborg Herlitz anförande vid Elfvinggårdens 25-årsjubileum.

² Brev till Gerda Cederholm 1922

I tidigare svenska uppslagsböcker står en hel del att läsa om denne Theodore Parker, amerikansk teolog och predikant från Boston. Förutom ett nytänkande inom religionen ägnade han sig åt de svartas frigörelsekamp.

Vår studiecirkel har försökt att analysera vad det var hos Parker som intresserade Gunborg. Theodore Parker var en förkämpe för mänskliga rättigheter. Var det männe det som lockade Gunborg? Under 1870-talet var denne amerikanske förgrundsgestalt aktuell i stockholmskretsar. August Strindberg har t.ex. Parker som förebild i sitt första verk Friskyttan. Arthur Hazelius är mer känd för oss. Han samlade föremål och byggnader från ett Sverige i förändring. Nordiska museet grundades 1873 med sina första lokaler på Drottninggatan. Byggnaden på Djurgården stod klar 1907. Skansen invigdes 1891.

Det fanns ett allmänt kulturhistoriskt intresse i Norden, den så kallade nationalromantiken, kring sekelskiftet. Frågan är om någon ur den Elfvingska familjen kände Arthur Hazelius personligen.

Det framgår av registerkort att Gunborg redan under sin livstid skänkte föremål till Nordiska museet.

I Antropologiska föreningens årsbok (som idag heter Ymer) ser vi att Gunborg var medlem från och med år 1883. Hennes bror Nere hade varit med i styrelsen i föreningens geografiska sektion sedan han återvänt från det amerikanska inbördeskriget. Han var dess vice ordförande 1883 och ordförande 1884.

Nytt begravningsskick

En annan företeelse i tiden som systrarna tog aktiv del i var det nymodiga sättet att begrava människor. Då kallades det för likbränning - idag säger vi eldbegängelse eller kremering. I början förde medlemmarna i Svenska Likbränningsföreningen (grundad 1882) en hård kamp mot kyrkans företrädare för att få

gehör för sina idéer. Vi vet att Ingeborg blev kremerad, att Neres kvarlevor finns i en urna och att Gunborg uttryckte en önskan om kremering i sitt testamente. Däremot har vi ännu inte lyckats få belägg för att systrarna, i enlighet med sin sista vilja, vilar i familjegraven på Lovö kyrkogård.

Ingeborg var anställd vid Stockholms läns sparbank. Där fanns Klingensterierna, en av dem som introducerade det nya sättet att begrava människor. Alfred Nobel tillhörde dem som ivrade för det nya begravningsskicket.

Systrarnas testamente

Testamentet upprättades av systrarna gemensamt 1895 och 1902 och justerades av Gunborg 1918. Här återges en för Elfvinggården relevant del. Observera även de många andra förmånstagarna i testamentet:

.....

/2:o All övrig personlig lösegendom tillfaller med full äganderätt Nordiska Museet dock att ev. sådan egendom, som icke införlivas med museets samlingar, den under 8:o nämnda Systrarna Elfvings stiftelse äger utvälja vad den kan finna för stiftelsens ändamål lämpligen kunna användas.

/3:o Till följande personer skola årliga livräntor,

/4:o Femtusen skola tillfalla Fredrika Bremerförbundets stipendieinstitutions allmänna stipendiefond att under benämningen Elfvingska stipendiefonden tillföras länsinsatsen

för Kronobergs län. Den årliga räntan därav skall i enlighet med de för länsstipendiesatserna i allmänhet gällande regler tilldelas flickor från Kronobergs län, företrädesvis från Konga och Uppvidinge härad.

5/:o Femtusén /5000/ kronor skola tillfalla Svenska kvinnoföreningen för fosterlandets försvar, att användas för föreningens ändamål.

/6:o Två tusén /2000/ kronor skola tillfalla Svenska Allmänna Djurskyddsföreningen att på sätt denna finner lämpligt använda för sina syften.

/7:o Efter fullgörande av ovanstående dispositioner och sedan skulder, boutrednings- och begrafningskostnader, stämpelpapper till bouppteckningen i dess helhet m.m.d. avgått, skall hälften av återstoden dock högst tvåhundra tusén /200000/ tillfalla Nordiska Museet, att på sätt och i den utsträckning Museets styrelse finner lämpligt använda till främjande av Doktor Arthur Hazelius å Skansen å Kungl. Djurgården upprättade avdelning av Nordiska Museet.

Då efter min död antagligen ingen finnes, som ägnar någon omsorg åt vården och underhållet av mina avlidna föräldrars lagmannen Anders Elfving och hans hustru Carolina Elfving grav å Lovö Kyrkogård, bör Nordiska Museets styrelse däråt ägna nödig omvårdnad och eftersyn

/8:o Allt vad härefter återstår tillfaller en stiftelse, benämnd Systrarna Elfvingss stiftelse, för vilken skola gälla följande bestämmelser:

Stiftelsens ändamål är att anordna och åt mindre bemedlade bildade kvinnor, som en väsentlig del av sitt liv bott i Stockholm mot billig hyra uthyra goda bostäder om ett eller två rum för varje

hyresgäst med avskilt utrymme för gaskök eller liknande anordning jämte skafferihyllor.

I fastigheten, som stiftelsen för ändamålet särskilt anordnar, bör vicevärdinna vara bosatt. Vid anordnandet av bostadsfrågan skall styrelsen hava för ögonen att varje hyresgäst så långt som möjligt och med god ordning förenligt skall vara fri från tryckande band.

I stiftelsens hus bör mathållning anordnas för hyresgästerna och en var har rätt, om hon så önskar, att få maten avlämnad i sin bostadslägenhet.

För stiftelsens ändamål må årligen användas fyra femtedelar av inkomsterna: enfemtedel skall årligen besparas och tilläggas huvudstolen.

Stiftelsen förvaltas av en styrelse bestående av två män och en kvinna eller två kvinnor och en man.

Styrelsens ledamöter utses: en av Nordiska Museets styrelse och en av de fem främsta justitieråden i Konungens Högsta Domstol vilka jag hoppas må benäget åtaga sig detta bestyr. De två sålunda utsedda välja gemensamt den tredje ledamoten; kunna de ej enas om valet, utses han eller hon av överståthållarämbetet i Stockholm. Styrelsen utser inom sig ordförande samt väljer två suppleanter att vid förfall tjänstgöra i styrelseledamots ställe.

För varje kalenderår skall stiftelsens räkenskaper avslutas och därefter granskas av en av överståthållaren utsedd revisor. Revisor njuter för sitt arbete skällig gottgörelse av stiftelsens medel; och är det min önskan att en var styrelsens ledamöter ville årligen som bevis på min erkänsla uppbära etthundra kronor att använda till någon behaglighet för sig eller sin familj.

.....

Stockholm den 18 december 1918

Gunborg Elfving

Nordiska museet och Skansen

Nordiska museet och Skansen var också viktiga förmånstagare i systrarna Elvings testamente.



Utsikt från Sagalidens terrass med Nordiska museet i bakgrunden. Till höger bild på Sagaliden.

På 1810-talet lät grosshandlaren John Burgman bygga ett sommarhus, en s.k. fåfånga, på Skansen med vidsträckt utsikt över staden. Sedan Sagaliden införlivats med Skansen fungerade den under många år som restaurant. 1927 byggdes Sagaliden om för att fungera som tjänstebostad åt Skansens chef. Idag innehåller byggnaden representationsrum och kontor. Systrarna Elfvings donerade pengar användes dels till denna restaurations och dels till byggnationen av Nyloftet, en sidobyggnad till Högloftet.



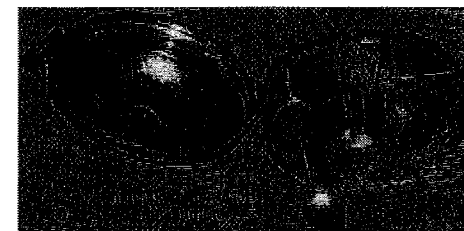
Nyloftet, en sidobyggnad till Högloftet på Skansen

Donerade föremål

Idag finns c:a 250 föremål bland Nordiska museets samlingar som donerades av systrarna. Bland föremålen kan nämnas en citronpress och en kryddosa.



Citronpress i trä, cirka 20 cm



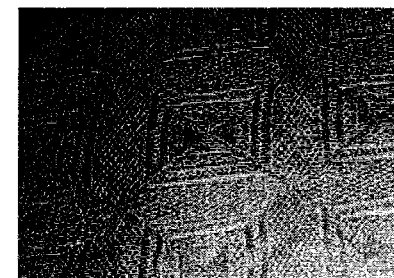
Kryddosa i bleck med rivjärn och sked, cirka 15 cm i diameter

Elfvingrutan

I Nordiska museets samlingar fann vi ett stickat täcke i bomullsgarn som tillhört systrarna Elfving. Täcket består av rutor som är stickade på diagonalen. Fyra rutor tillsammans utgör en



Tre kuddar med Elfvingrutan



Det ursprungliga stickade täcket

enhet. Eva-Teresa Tottie greps av inspiration, ritade av mönstret, gick hem och fattade stickorna. Resultatet blev bland annat kuddar och schalar stickade i ullgarn efter detta mönster, som vi döpt till Elfvingrutan. Textilkonstnären Britt-Marie Christofersson, som forskat i gamla sticktraditioner i Sverige,

berättar att hon sett ett liknande täckte i Kristianstads länsmuseum.

De nya alstren visas på jubileumsutställningen och kommer också att presenteras närmare i annat sammanhang, då det finns möjlighet att köpa och beställa eller själv lära sig att sticka, om man är händig. Den första kudden som Eva-Teresa gjorde överlämnas som gåva till Elfvinggården i samband med jubileet.

Gamla föremål och ny teknik

För att kunna få en överblick över systrarnas samling som i dag är spridd i olika magasin på Nordiska museet går det att använda ny teknik. Ett sätt är att sammanställa digitaliserade fotografier på föremålen i en databas och göra en presentation med hjälp av bilder på tecknade interiörer med bakomliggande information om de olika föremålen.

Det finns en stor utvecklingspotential i denna tanke. Intresserade kan höra av sig till någon av skriftens författare.

Systrarna Elfvings stiftelse

Märta Fritz

När stiftelsen bildats en tid efter Gunborg Elfvings död uppstod frågor om testamentets innebörd. Bland annat tillfrågades Marie-Louise Stuart som 1922 svarar följande: "... får jag härmed framhålla såsom min fasta övertygelse, att fröken Elfving med nämnda donation afsåg upprättande av bostad för ensamstående bildade självförsörjande damer med begränsade tillgångar. Denna min övertygelse delas till fullo af öfriga fröken Elfvings intima vänner. Vi har vid upprepade tillfällen hört henne

med medkänsla yttra sig om ensamstående bildade mindre bemedlade fruntimmer såsom i bank tjänstgörande damer och lärarinnor m. fl.; därtill utan tvivel föranledd dels af att hennes äldre syster i en lång följd av år innehaft kassörsplats i Stockholms läns sparbank dels af att hon själv i öfver 30 år utöfvat lärarinnekallet. ..."

Systrarna Elvings Stiftelse hade bildats och 1931 skriver Överståthållaren som svar på en anmälan från stiftelsen, att eftersom man funnit att stiftelsen främjade ett allmännyttigt ändamål, skulle den stå under ÖÄs (överståthållartämbetet) överinseende.

1931 uppgick stiftelsens förmögenheten till 284 000 kr, vilket gjorde att stiftelsens ändamål ännu inte kunde förverkligas. 1936 gjordes ett ritningsutkast med kostnadsförslag. Den tilltänkta byggnaden skulle omfatta cirka 40 lägenheter, men blev för dyr. Det var för få hyresgäster för att klara förvaltningskostnaderna och dessutom ha en vicevärdinna anställd.

Men trycket var stort. Många år hade gått sedan Gunborg avled och från olika kvinnliga sammanslutningar framhölls det stora behovet av en anläggning i enligt med stiftelsens syfte.

År 1938 gjordes ett nytt utkast till bebyggelse av ett område i Alvik . Stockholms stad som ägde marken ställde i utsikt att området kunde upplåtas till stiftelsen mot tomträtt (den blev 16 780 kr om året och gällde i 60 år).

1939 satte byggandet igång. Det egna kapitalet uppgick nu till dryga 400 tusen kr. Ytterligare lån på mellan tre och fyra miljoner beviljades. Anläggningen som blev klar att tas i anspråk den 1 oktober 1940 innehöll 246 enkelrum och 32 dubletter, alla försedda med kokvrå och badrum. Årshyrorna var från 910 kr för ettorna och upp till 1540 kr för de dyraste tvåorna.

Året efter ifrågasätter överståthållarämbetet bygget/hyresbeloppen: "... personer i knappa ekonomiska förhållanden .. kunde hava svårigheter att bestrida hyran för normalt goda bostäder."

Stiftelsen anför att det måste antas att systrarna Elfving tänkte på kvinnor med en social standard liknande deras egen och hänvisar till brevet från Marie-Louise Stuart. Utan att vara lyxbetonade är lägenheterna tidsenliga. Att testamentet skulle avse personer med knappa omständigheter var inte stiftelsens mening. Mindre bemedlade måste tolkas som personer med begränsade tillgångar i enlighet med Marie-Louise Stuart.

Stiftelsens stadgar

§ 1

Stiftelsen som grundats genom ett av Gunborg Elfving den 18 december 1918 upprättat testamente, har till ändamål att i enlighet med testamentets närmare bestämmelser anordna och åt mindre bemedlade, bildade kvinnor, som en väsentlig del av sitt liv bott i Stockholm, mot billig hyra uthyra goda bostäder om ett eller två rum jämte kokvrå för varje hyresgäst.

§ 2

Stiftelsen förvaltas av en styrelse bestående av två män och en kvinna eller två kvinnor och en man. Av styrelsens ledamöter utses en av Nordiska museets styrelse och en av de fem främsta justitieråden i Konungens Högsta Domstol. De två sålunda utsedda välja gemensamt den tredje ledamoten; kunna de ej enas om valet, utses denna av överståthållarämbetet.

§ 3

Styrelsen utser inom sig ordförande samt väljer två suppleanter att vid förfall tjänstgöra i styrelseledamots ställe.

§ 4

Styrelsen, som har sitt säte i Stockholm, sammanträder på ordförandens kallelse minst en gång om året. Vid sammanträdet föres protokoll, som justeras på så sätt styrelsen bestämmer. Styrelsen äger inom eller utom sig utse kassaförvaltare.

§ 5

Styrelsen företräder i allt stiftelsen och äger således själv eller genom ombud föra stiftelsens talan inför eller Domstol samt stiftelsens vägnar in... eller försälja fastighet eller låta inteckna densamma.

§ 6

Stiftelsens räkenskaper skola avslutas för varje kalenderår och därefter granskas av en utav överståthållarämbetet utsedd revisor, som av stiftelsens medel åtnjuter skäligen gottgörelse till belopp styrelsen bestämmer.

§ 7

Av styrelsens årliga inkomster skall en femtedel besparas och tilläggas kapitalet.

Att förestående stadgar antagits av styrelsen vid sammanträde den 19 januari 1931 intygas

... Bergman
Styrelsens ordförande

Stiftelsens styrelse idag

Margareta Jaric

Torsten Holmström, en av ledamöterna i styrelsen för Systrarna Elfving's stiftelse, är den som idag har varit med längst. Vid ett samtal med honom framkom att styrelsearbetet i viss mån ändrat karaktär.

Torsten är glad över att ha fått vara med om förändringen. När han, bankdirektören, började hade styrelsen få sammanträden, i justitierådets anda. Idag träffas styrelsen flera gånger per år. Torsten betonar också engagemanget hos dagens styrelse för de boende.

Den som är intresserad av att ta del av styrelsens tidigare protokoll kan göra det genom att läsa CD-ROM-skivan som stiftelsens verkställande direktör Anders Ihrmark har låtit iordningställa.



Styrelsen för Systrarna Elfving's stiftelse vid sammanträde den 21 september 2000. Torsten Holmström, Kerstin Cunelius, Inga-Britt Thönell, ordförande, Anders Ihrmark, verkställande direktör, Cecilia Hammarlund-Larsson, suppleant. Icke närvarande Carl-Axel Zackrisson, suppleant.



Anna Lewin - en drivande kraft

Märta Fritz

Initiativtagare till och drivande kraft bakom Elfvinggårdens uppförande var Anna Lewin, amanuens vid Nordiska museet. Hon var först suppleant, sedan ordinarie ledamot och senare även kassaförvaltare i stiftelsen 1922 – 1945. Hon hörde till de första som flyttade in på Elfvinggården 1940.

Redan som 17-åring hade Anna anställts av Arthur Hazelius för att hjälpa till med hans första museisamlingar i ett hus på Drottninggatan. Vid flyttning av samlingarna till Nordiska museet följde Anna Lewin självklart med, där hon arbetade hela sitt yrkesverksamma liv med registrering av innehållet i samlingarna. Genom detta kom hon i kontakt med systrarna Elfving och det kan förklara hennes stora iver att genomdriva systrarnas önskningar och då i första hand Elfvinggårdens tillkomst.

Anna Lewin var född 1868, så vid tiden för byggnationerna var hon redan över 70 år. Hon bodde kvar på Elfvinggården till 95 års ålder. Då flyttade hon till Stockholms sjukhem där hon fick lära sig väva vid 96 års ålder. Ett arbrott som inträffade när hon var 102 år stoppade fortsatt vävning och livslusten avtog.

Hon avled 1973 en kort tid före sin 105-årsdag. Hon var med andra ord en krutgumma och sådana ser vi många av här på Elfvinggården.

Vid Elfvinggårdens 25-årsjubileum avslutades högtidstalet med en hyllning till Anna Lewin, pionjären som var med i stiftelsen styrelse från 1922 – 31 som suppleant och därefter fram till 1945 som ordinarie ledamot och även kassaförvaltare.

Det finns skäl att tro att utan Anna Lewin hade vi inte haft någon Elfvinggård.

Tidsandan

Märta Fritz

Vid den tid då systrarna Elfving levde, var det en självklarhet att kvinnor - om de förvärvsarbetade - hade en mycket lägre lön än män. Då män i statlig tjänst 1904 organiserade sig för att trycka på om sina usla förhållanden, var det således lika självklart att kvinnorna = den kvinnliga biträdespersonalen, inte kunde ingå i männens förening.

Kvinnorna hade då skandalöst låga löner och anställningsförhållanden som närmast ger associationer till slavkontrakt. Fredrika Bremer Förbundet, som startat redan 1884 och bland annat arbetat för kvinnors möjligheter till utbildning och anställning, gav kvinnorna i statens tjänst sitt fulla stöd. I en skrivelse konstaterar förbundet att "våra förmän ... borde

organisera sig som en förening för att bevaka och framhålla de kvinnliga tjänstemännens intressen."

Det fanns tillsatta lönekommittéer som skulle se över de statsanställdas lönevillkor, men någon förhandlingsrätt var det inte tal om. Förslag gick på remiss endast till ledningarna för verk och departement. Beslutande organ var riksdagen. Rösträtten var fortfarande inte allmän.



Foto: Stockholms stadsmuseum F 91244

År 1907 bildade så kvinnorna i statens tjänst en egen förening för bättre villkor för kvinnorna. De manliga anställda började få bättre villkor, men "helt annorlunda synes emellertid staten för närvarande uppfatta sin ställning såsom arbetsgivare åt oss, de kvinnliga biträdena" skrev kvinnorna.

Systrarna Elfving växte upp i en borgerlig miljö. Förväntan på kvinnor i denna miljö var att de skulle gifta sig, inte att de på något vis skulle försörja sig eller ha egen bostad. Den

ensamstående kvinnan bodde kvar hemma. Om hon hade lyckats få ett avlönat arbete kunde hon kanske bo inneboende i ett annat hem.

Den äldre systemen Elfving fick genom kontakter arbete på bank och den yngre undervisade privatelever i hemmet. De såg behovet av eget boende för kvinnor och visste att kvinnor hade låga inkomster.

Det måste ses som helt logiskt att systrarna ville bygga bostäder för kvinnor och att en stor del av deras efterlämnade förmögenhet skulle gå till ett förverkligande av detta. Att Fredrika Bremer Förbundets stipendieinstitution, som ger stipendier till yrkesutbildning för kvinnor, också hör till förmånstagarna är lika logiskt mot bakgrund av den tid systrarna levde i.

Kvinnliga föregångare - några glimtar

Eva-Teresa Tottie

Kvinnoöverskottet var stort under hela 1800-talet. De ogifta kvinnornas försörjning var ett problem. Den utbildning som fanns gavs i pensioner för de högre klassernas flickor. Dessa pensioner drevs av ogifta kvinnor eller änkor, som undervisade "*i dans, musik, syslöjd, men också i teoretiska ämnen som läsning, stavning, historia, geografi och 'det fransyska språket'.*"

Under 1820- och 1830-talen fördes en livlig debatt om folkundervisning samt flickors möjlighet till utbildning. Kvinnoöverskott och stark liberalism bidrog till att frågan om kvinnors villkor lyftes fram. I samband med 1851 års riksdag kom en motion "om upprättande av statliga, avgiftsbelagda flickskolor". På 1860-talet tillsattes en kommission för att behandla frågor om etablerandet av flickskolor, som lade grunden till 1870 års betänkande i frågan.

Det första självständiga kvinnliga yrket som kom under 1800-talet var operasångerskans – tack vare den romantiska operans

utveckling med stora krävande partier i sopranfacket.

Järnvägens framväxt bidrog till operakonstens spridning. Både artisterna och fansen kunde lätt förflytta sig mellan de olika operahusen i Europa. Operadivans söner föddes i Sverige under två storsångerskor under 1800-talet: Jenny Lind och Christina Nilsson. Men för att bli operasångerska krävdes en speciell talang som bara var ett fåtal förunnat. Guvernant, hushållerska eller "något annat i musikkväg" var det som stod till buds.

"Vi skola då förtryckas på alla sätt! Utan att bli sömmerska eller lärarinna, så är artistbanan det enda som står oss öppet. Jag vill verka och sträva efter ett mål, men vad skall man göra, när det finns ett så litet fält att verka på?" Så klagar Elfrida André i ett brev 1859 till sin far, Andreas André, provinsialläkare i Visby och en av de liberala krafterna som kämpade för att förbättra kvinnors utbildning och villkor i samhället.

Elfrida var den första kvinna som tog organistexamen 1857 vid 15 års ålder och 1867 blev hon domkyrkoorganist i Göteborg, den första i Europa. Inspirerad av liberala idéer från England och John Stuart Mill kämpar hon för det kvinnliga släktets höjande, det vill säga rätt till utbildning. "Varje människa har rättighet att få arbeta med det varför hon har håg och kärlek!", hävdar hon.

Med sin fars bistånd lyckades Elfrida genomdriva flera lagändringar: 1861 får kvinnor inneha organisttjänster och 1863 får kvinnor tillstånd (motvilligt) att bli telegrafassistenter vid Telegrafverket. Hon var även verksam som tonsättare, orkesterdirigent och arrangör av cirka 800 folkkonserter i Göteborg. Hon var också medlem i olika föreningar och kvinnoorganisationer och deltog i den Internationella Rösträttskongressen i Stockholm 1911 och komponerade en rösträttskantat för detta tillfälle, där hon hyllar andra föregångare som den heliga Birgitta och Fredrika Bremer.

Inom konstens område får tre kvinnor 1847 informell tillgång till undervisning vid Konstakademien. Den mest kända av dem är Amalia Lindegren. 1864 inrättas sedan "Fruentimmers-

Afdelningen". Därmed blir kvinnor ordinarie elever och kan åtnjuta kostnadsfri högre utbildning som dock är åtskild från männens. Amanda Sidwall var en av de mest kända i första kullen.

På 1860- och 1870-talen började de kvinnliga konstnärerna även resa utomlands, främst till Paris, för fortsatta studier precis som männen. På 1880-talet ökar antalet utresande kvinnor till Paris. Till de mest kända hör Karin Bergö (gift Larsson), Hanna Pauli, Eva Bonnier och Jenny Nyström.

1874 bildas Handarbetets Vänner, som är en av Nordens största privata textilateljéer av nära nog officiell karaktär med både tekniska och konstnärliga resurser. Den var ett resultat av 1860-talets reformsträvanden, som medfört nya rättigheter för kvinnor. Efter 1864 års näringsfrihetsförordning kunde hon nämligen bedriva många nya yrken.

Alma Mathilda Fredrika Detthow 1853-1937

Ulla Johansson och Margareta Jaric

Alma Detthow tog förskolläraryxamen 1876. Blev föreståndarinna för småskoleseminariet vid Ateneum för flickor, grundade 1896 Dettowska skolan med vilka hon förenade den första privata lärarinneseminariet i Sverige. När hon hade dragit sig tillbaka grundade hon stiftelser som uppförde bostäder för bildade damer.

Vi i studiecirkeln har ställt oss frågan om Gunborg Elfving kände Alma Detthow och andra likasinnade som ägnade kvinnors utbildning och boende uppmärksamhet. En anledning kan vara att flera av dessa kvinnor bodde på Riddargatan eller i dess närhet.

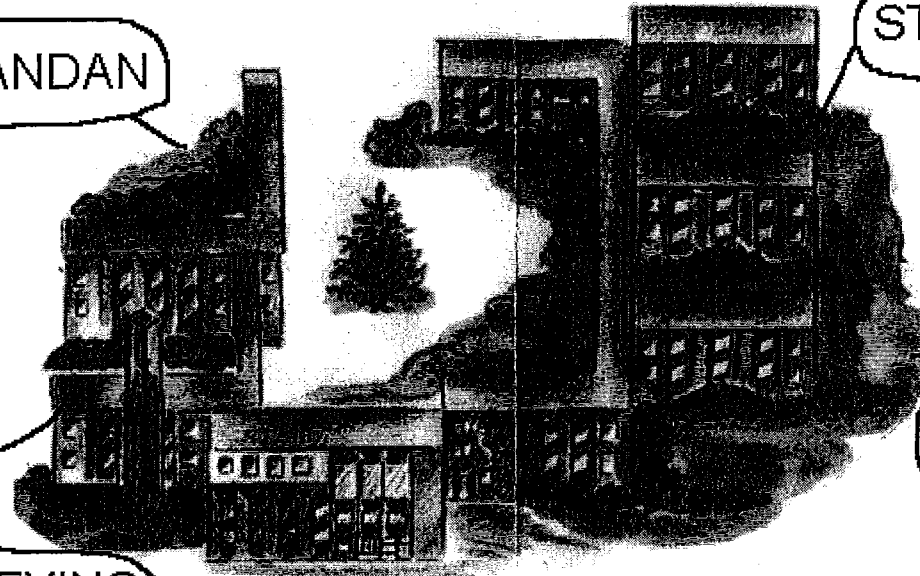
Familjen Elfving - några viktiga årtal

- 1780 Fadern Anders Elfving föds
- 1808 Modern Carolina, född Öberg föds
- 1830 Anders och Carolina Elfving gifter sig och flyttar till Växjö
- 1832 Brodern Nere föds
- 1833 Ingeborg föds 25 juli
- 1850 Gunborg föds 7 april
- 1854 Familjen Elfving flyttar till Stockholm
Nere åker till Amerika
- 1862 Anders Elfving dör och begravs på Lovö kyrkogård
- 1866 Ingeborg blir kassaförvaltare i Stockholms läns sparbank,
Drottninggatan 39, (och blir kvar till 1893)
- 1867 Gunborg startar sin verksamhet som privatlärare
- 1873 Nere gifter sig med Bernhardina Eugenia Lindstedt
- 1880 Modern Carolina Elfving dör. Nere avstår arvet
- 1891 Nere dör
- 1895 Systrarnas gemensamma testamente upprättas
- 1903 Ingeborg Elfving dör 20 november
- 1918 Testamentet justeras av Gunborg
- 1921 Gunborg dör 7 mars
- 1922 Stiftelsen konstitueras

ELFVINGGÅRDEN VÄXER FRAM

Några bakomliggande faktorer

"Varför det blev som det blev!"



borgarklassens kvinnor behövde försörja sig

kvinnors behov av lägenheter

överskott på ensamstående kvinnor

TIDSANDAN

konstitueras

STIFTELSEN

pengarna växer

från ord till handling

BYGGNATION

FAMILJEN ELFVING

brodern Nere avsäger sig arvet

systrarnas inställning och sinnelag

gården Kampens avkastning lade grunden till förmögenheten

kollektivhus en idé i tiden Sven Markelius m.fl.

arkitekterna Backström och Reinius "människan i centrum"

Olle Engkvist, byggmästare med sociala ambitioner

Teckning: Tatjana Widegren
Layout: Ulla Johansson

Elfvinggården - några årtal

- 1939 Byggnation påbörjas
- 1940 Huset klart, inflyttningen börjar
- 1943 Föreningen Elfvinggårdens Hyresgästförening bildas
- 1947 Föreningen träffar avtal med första sjuksköterskan
- 1948 Sjukvårdsföreningen bildas
- 1955 Sjuksköterskan får en hemhjälp vid sin sida
- 1956 Hyresgästföreningen läggs ner
- 1963 Fastställs att medlemskap i sjukvårdsföreningen är obligatoriskt för nya hyresgäster
- 1969 Taket blåser av hus 2 och 3 i höststormen
- 1970 En ny hyresgästförening bildas. Namnet ändras till Elfvinggårdens hyresgästers intresseförening
- 1974 Första bussutflykten som går till Vadstena
- 1979 Prinsessan Lilian utses till hedersordförande av stiftelsen
- 1980 Utfärd till Julita skans och herrgård
- 1983 Syföreningen läggs ned på grund av bristande intresse
- 1985 Sjukvårdsföreningen läggs ned
- 1987 Carla Lundström avtackas, då 77 år, efter 37 års tjänst på Elfvinggården
- 1989 Linnea Bäckman testamenterar det mesta av sitt bohag till intresseföreningen för försäljning genom Loppis.
- 1990 Renoveringar och ombyggnader husvis inleds

Kollektivhusidén

Ulla Johansson

Under den första hälften av förra århundradet växte en ny boendeform fram. Från att ha varit självförsörjande med eldning, och vattenhämtning med mera, byggde man nu i stället hyreshus, där vatten, avlopp, uppvärmning och tvättstugor blev ett gemensamt åtagande. Fram till dess hade det varit vanligt att ha hjälp i hemmen. Nu skulle kvinnorna ut på arbetsmarknaden och därmed uppstod nya krav på boendet. Bostäderna blev mer ändamålsenliga, köket blev mindre och husjungfruns kammare omvandlades till matplats. I det stora vardagsrummet samlades familjen och sovrummen blev små.

Behovet av service ökade. Ur detta växte tanken på kollektivhus fram under 30-talet i samverkan mellan arkitekter och politiker. Det första kollektivhuset kom till 1935, ritat av Sven Markelius och beläget på Kungsholmen, John Ericsons gata 6. Här fanns gemensamma utrymmen och service som restaurang, butiker, städhjälp och daghem.



Salongen, ofta kallad sällskapsrummet. Bild från broschyr om Elfvinggården

Termen kollektivhus för oftast tankarna till familjehus men det fanns också andra typer, t ex kategorikollektivhus för en viss grupp av människor. Just under 30-talet uppstod önskemål om kollektivhus för ensamstående kvinnor. Elfvinggården blev det fjärde kategorikollektivhuset för kvinnor med cirka 270 lägenheter.

För gemensamma tjänster utgick en avgift. För att få ekonomi i denna boendeform, ansåg man på 1940-talet, att anläggningen borde rymma cirka 200 lägenheter. Hyresgästerna måste också förbinda sig att inta måltider i restaurangen. I Stockholm byggdes flera familjehus under 1930-40-talet. Elfvinggården uppfördes helt i denna anda – att hyra sin lägenhet samt betala för den service som fanns tillgänglig.

Under 1970-talet växte en annan form av kollektivboende fram, där allt skulle göras tillsammans och det var obligatoriskt att delta i skötseln av huset, daghem, mathållning m.m. Denna typ av boende skall inte förväxlas med den vi har på Elfvinggården.

Byggmästaren Olle Engkvist (1889-1969)

Ulla Johansson

Olle Engkvist är en av 1900-talets stora byggmästare. Hans bana började med några års murarlära hos fadern i Gävle och efter kyrkobygget i Ockelbo började han på Brunnsviks folkhögskola. Skolans ideologi och de kontakter han där knöt betydde mycket för hans utveckling både som individ och företagsledare.

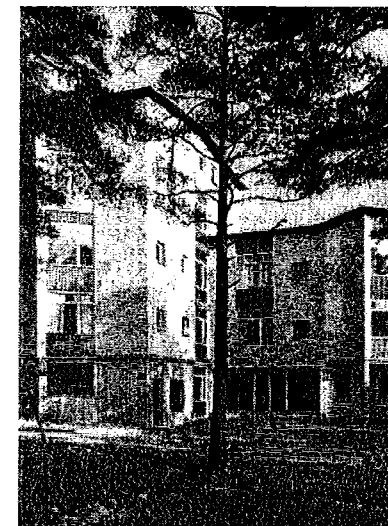
Engkvist värnade om kvalitet och omtanke för alla grupper i samhället. Han är mannen bakom t ex radhusen i Ålsten, smalhusen i Hjorthagen samt flera kollektivhus: Smaragden för

yrkesverksamma kvinnor, de intellektuellas hus i Marieberg och de ensamstående kvinnornas Elvinggården i Äppelviken. Han skapade även en enhetlig utformning av nya stadsdelar: Gröndal, Sickla, Finnberget.

Bland mer monumentala byggnader kan nämnas Konserthuset i Göteborg, Bonnierhuset i Stockholm samt galleriet på Waldemarsudde, som prins Eugen och Olle Engkvist utformade tillsammans.



Byggmästare Olle Engkvist



Ingången - Ur Olle Engkvists skrift 1940

Men det var bostadsbyggandet som låg hans hjärta närmast och som dominerade hans verksamhet. Han menade att varje *"byggnadsprojekt kräver personlig ambition samt moralisk och ekonomisk kvalifikation av sina utövare. En byggnadsföretagare bör därtill – i synnerhet om han går in för bostadsbyggande – ha en social syn på sitt yrke; han skall reagera mot allt vrångt och tokigt samt kraftigt medverka till sunda och riktiga initiativ. Han skall därför skissera ett program för sina strävanden..."* Vidare hävdade han att *"kärleken till pengar får på inga villkor gå före kärleken till visionen"*.

Olle Engkvists sociala ambitioner var i samklang med de nya idéerna vid denna tid men han värnade även om gamla traditioner och kulturella värden. Vid projekteringen av Sickla räddade han familjen Grills sommarhus Svindersvik från 1700-talet, ritat av Carl Hårleman. Tack vare Olle Engkvist insats kunde Nordiska museet förvärva denna lilla klenod i svensk arkitekturhistoria och göra den tillgänglig för allmänheten.

Arkitekterna Backström och Reinius

Eva Teresa Tottie

Funktionalismen

Funktionalismen var en stil som uppstod i USA i slutet av 1800-talet. Dess främste företrädare var Louis Sullivan och Frank Lloyd Wright. Denna nya stil bröt fullständigt med alla tidigare stilar inom arkitekturen. Det ändamålsenliga är det sköna, var mottot. Saklighet, få utsmyckningar eller detaljer, stora hela ytor präglade byggnaderna. Husens konstruktion skulle synas tydligt. Materialen var betong, stål och glas.

På 1920-talet får funktionalismen fäste även i Europa. Le Corbusier i Frankrike skapar stora bostadshus, en maskin att bo i, där man knappast tog hänsyn till den enskilda människan. Arkitekturen influeras av stilar och idéer inom andra konstarter som t ex kubism och futurism. I Tyskland grundas vid denna tid Bauhaus med arkitekten Walter Gropius som ledare. På 30-talet under nazismen tvingades de tyska arkitekterna att emigrera och de nya idéerna spreds därmed även till andra länder.

I Sverige finner vi idén om funktion och skönhet i Ellen Keys skrift *"Skönhet för alla"*, 1899. Hon kände för övrigt Frank Lloyd Wright. De funktionalistiska idéerna slog först igenom hos oss inom konstindustrin. *Vackrare vardagsvara* blev ett begrepp i samband med *Hemutställningen 1917* i den nya ändamålsenliga Liljevalchs konsthall, som därmed invigdes. Utställningen blev upptakten till en helt ny inriktning inom svensk konstindustri och heminredning. The Swedish grace fick ett internationellt genombrott på utställningar utomlands under 20-talet. Arkitekturen uppvisar under samma period vissa för funktionalistiska tendenser som gifter sig med klassicismen hos t ex Ragnar Östberg och Gunnar Asplund som ritade Stockholms Stadsbibliotek, fullbordat 1929.

Stockholmsutställningen

Funktionalismens stora genombrott i Sverige skedde i samband med *Stockholmsutställningen 1930*. Här ville man presentera goda, rymliga och funktionella bostäder åt alla till en rimlig kostnad. De viktigaste arkitekterna var Gunnar Asplund och Sven Markelius. Denna utställning var den största och mest besökta i Sverige under hela 1900-talet. Författaren Ivar Lo-Johansson sammanfattar: *"Utställningen var uttrycket för människans optimism, framtidstro, internationalism, evig fred, demokrati och alla människors gemenskap, tron på kollektivismen. Det var inte bara tron på en utställning utan tron på ett credo."* Den nya tekniken skulle förändra världen, skapa en ny miljö och en ny människa.

Männen bakom Stockholmsutställningen utgav 1931 tidskriften *acceptera* för att sprida dess idéer: *"Vi måste acceptera den föreliggande verkligheten – endast därigenom har vi utsikt att behärska den, rå på den för att förändra den och skapa kultur som är ett smidigt redskap för livet."* Förenklat löd budskapet: *"acceptera verkligheten för att förändra den!"* Med denna programförklaring som grund kom arkitekturen och

bostadsbyggandet att radikalt förändras både till form och socialt innehåll under 30-talet.

Arkitekterna Backström & Reinius

Arkitekterna Sven Backström och Leif Reinius tillhör den andra generationen av funktionalister och inledde tidigt på 30-talet sitt samarbete efter avslutade studier på KTH samt utomlands. Backström studerade för Le Corbusier som han tog avstånd ifrån. Reinius studerade för Frank L Wright och inspirerades även av sin svärfar Carl Bergsten, som ritade Liljevalchs konsthall. 1936 grundade de sin arkitektfirma och kom tidigt i kontakt med den legendariske byggmästaren Olle Engkvist. De hör till de mest framträdande arkitekterna under den svenska nyrealismen när folkhemmet byggdes på 40- och 50-talen. Deras motto var "*människan i centrum*" i en vardaglig arkitektur med rötter i svensk tradition. Nyckelord: värme, kvalitet och miljö – ord som passar väl in på Elfvinggården. Redan tidigare hade de medverkat vid tillkomsten av ett annat kollektivhus för kvinnor, Smaragden på Kungsholmen.

Vid byggandet av Elfvinggården hade man att ta hänsyn till bestämmelser om endast 2-3 våningshus. Byggmästaren såg det som ett problem. Arkitekterna uppfattade det som en spännande utmaning. "*Vad beträffar det mänskliga är det väldigt viktigt hur man tar in ljuset i ett rum*", säger en av dem. Därför har de gärna använt sig av veckade fasader med burspråk. Då "*kommer ljuset in på ett annat sätt och skänker en viss frihet åt lägenheten.*" Ett annat exempel på att fånga ljuset på ett nytt sätt är deras stjärnhus, t ex i Gröndal.

I sin kritik av den tidiga funktionalismen citerar de gärna nobelpristagaren Joseph Brodsky: "*...funktionalistisk arkitektur är ett fint namn att tjäna pengar på.*" I Sverige kom politikerna under 30-talet att få allt större inflytande. Det var ju de som höll i penningpungen. De bärande, levande idéerna hos

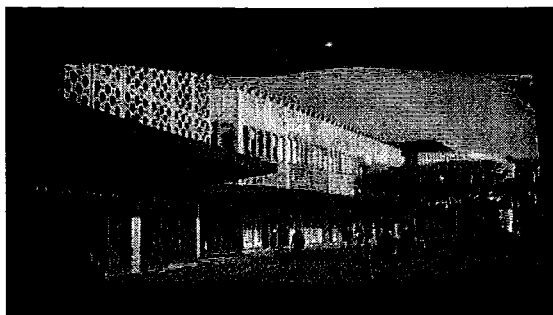
funktionalismen fick allt mindre utrymme. Visionen miste sin livskraft och formspråket utarmades hos många arkitekter.

Känslan för materialet var viktig för Backström och Reinius. Detta hade de lärt av Olle Engkvist, som själv var murare från början. "*Den evinnerliga betongen, med en textur av lort och färgen på en uppgrävd grav...*", säger Brodsky. En betongyta kan vara vacker men blir snart tråkig och sjaskig, menar Backström. De arbetar gärna med material som åldras vackert, helst tegel som på Elfvinggården, terrasshusen i Gröndal eller Ähléns varuhus från 1964. Som stark kontrast till annan grå funktisarkitektur älskar de starka mustiga färger, t ex gult, rött och grönt som på stjärnhusen i Gröndal.

PK-huset från 1974, intill NK, ligger vid en av de mest trafikerade gatorna i city. För att ytan skulle klara av den höga nedsmutsningen valde arkitekterna en hård sandsten från Älvdalen med ojämn yta, som tar till sig smutsen och gör fasaden mer levande allt medan tiden går. Den rödaktiga färgen skapar också en varm atmosfär i stadsrummet. Detta material har sedan blivit allt vanligare i dagens arkitektur, t ex i Alviks centrum.

Förutom bostadshus och offentliga byggnader har Backström och Reinius även skapat köpcentrum. Farsta Centrum, som invigdes 1960, ansågs som ett demokratiskt genombrott och väckte mycken debatt. Arkitekterna var själva nöjda med resultatet. Centret är utformat som ett uterum dit man kommer från tunnelbanan eller på gångstråk från bostäderna runt om. Idén kommer från piazzor och stadsrum i Sydeuropas medeltida städer. Olle Engkvist anger i sin programförklaring att det sociala syftet var att samla alla slags affärer inom ett litet område, för att den dubbelarbetande kvinnan på kortast möjliga tid kunde göra sina inköp av både matvaror och annat, t ex kläder. De stora varuhusen har olika material i sina fasader: betong, teak och plåtkassetter. Varje byggnad har fått sin karaktär och besökaren kan lätt hitta i miljön. En kritiker såg centret som ett

avståndstagande från funktionalismen som nu var död men estetiken född. En annan menade att fasaderna borde ses som dekoration och kallade det för "*arkitektonisk prostitution*".



Farsta centrum

Kritik från arkitektkollegor har dessa båda varit vana vid, allt från verbala utskällningar till handgripliga örfilar. Men de har ändå gått sin egen väg. Åter citerar de Brodsky som uttalar sig om de ortodoxa funktionalisterna: "*Åh, detta närsynta pack – Le Corbusier, Mondrian, Gropius, som vanställde världen mer än något Luftwaffe!*" Visst är ytan viktig i arkitektur men det mest betydelsefulla är rummet, rymden. Människan i centrum, mitt i rummet, där hon ska leva och bo. De citerar Lao-Tse: "*Själva byggnaden är inte väggarna och taket. Det är rymden mellan dessa, den som är till för att leva i.*"

Matsal och sällskapsrum

Eva Teresa Tottie

Som komplement till de enskilda små lägenheterna finns på Elfvinggården gemensamma utrymmen, då främst matsal och sällskapsrum. Dessa placerades i det hus som ligger högst upp på Alviksberget. Från matsalen och dess terrass har man en vidsträckt utsikt över södra Stockholm. Meningen var att alla som bor i huset skulle ha tillgång till detta. Matsalen och

sällskapsrummet har helt olika karaktär. Dessa rumsinteriörer är några av de få offentliga eller halvoffentliga miljöer som finns kvar i Stockholm från funktionalismen och därför viktiga att bevara. Mycket av den ursprungliga inredningen är också intakt.

Matsalens och sällskapsrummets interiörer har varit ämnet för en uppsats av Anders Nygårds 1995 vid Konstvetenskapliga institutionen vid Uppsala Universitet. Där framkommer att det var tydligt att byggnadsledningen var mån om kvaliteten när det gäller inredningarna.

Sällskapsrummet är ca 5 x 19 m med tre burspråk mot sydväst och i söder ett tredelat panoramafönster. Vid burspråken har man skapat mindre rum i rummet genom möbleringen. Det finns två förslag på inredningar bevarade.

Det första förslaget är signerat av Oscar Nilsson och men utfördes aldrig. Av hans hand finns en inredningsplan samt ritningar på möbler, specialtillverkade för Elfvinggården – allt präglat av fantasirikedom och originalitet. Förmodligen på grund av ökade kostnader i samband med kriget frångick man det första förslaget. Uppdraget gick till Olof Östberg på NK som genomförde den inredning som i stort sett ännu gäller. Möblerna är inte signerade och saknar firmamärke. I Östbergs förslag finns flera exempel på att möblernas former bibehållits men blivit mindre radikala, kanske mer tidlösa.

Det intressanta är soffgruppens placering mot den öppna spisen som finns i båda förslagen men som man senare frångått. Det finns även andra avvikelser ifrån Östbergs planritning när det gäller dagens möblering av sällskapsrummet. Under årens lopp har smärre förändringar skett, t ex omklädsel av möbler, nu senast den röda soffgruppen i år samt nya gardiner. I samband med jubileet har en boende donerat en matta. Den ursprungliga belysningen är tyvärr inte bevarad.

Oscar Nilssons ursprungliga förslag har ofta publicerats i olika sammanhang, vilket skapat förvirring. Helt naturligt har man blivit

besviken när man sett okända möbler som egentligen aldrig har existerat återgivna..

Matsalen är ett stort rektangulärt rum, 18 x 11 meter. På långsidorna finns höga fönster som tar in rikligt med ljus från väster och öster. Rummet är utformat enligt funktionalismens ideal utan dekorativa element kring dörrar och fönster. Taket, från början omålat, bärs upp av tvärgående betongbalkar. Dessa motverkar den nord-sydliga längdaxeln, breddar rummet visuellt och påverkar upplevelsen av interiören.

Även här finns två inredningsförslag. I båda finns tre typer av bord som placerats i ett symmetriskt fantasifullt mönster utgående från de geometriska grundformerna. Oscar Nilsson hade ritat en rundsitsig stol med utsvängda ben, som ersattes med en stramare stol utan runda former. Från början fanns plats för 140 matgäster. När antalet matgäster minskades förändrades också möbleringen och man lade in en grön matta i mitten, för att salen skulle kännas mindre ödlig.

Anders Nygårds skriver i sin uppsats att, "*Elfvinggården är intressant ur konsthistorisk synvinkel eftersom den är mycket väl bevarad*", men också därför att den fortfarande fungerar som den ursprungligen var tänkt. Matsalen och sällskapsrummet, gemensamma för alla, är också i stort sett intakta. Nygårds tror att det beror på få och små förändringar under åren och att hyresgästerna oftast varit äldre ensamstående kvinnor, som varit aktsamma om miljön.

K/Q-märkning

Eva-Teresa Tottie

Riksantikvarieämbetet (RAÄ) har med stöd av naturresurslagens bestämmelser pekat ut ett antal riksintressen för kulturminnesvården i Stockholm. Det är dels ett större område i Stockholms innerstad med Djurgården, dels mindre områden i ytterstaden. Enligt denna lag skall områden av riksintresse

skyddas mot åtgärder som kan påtagligt skada kulturmiljön. Stadsmuseet har redovisat och beskrivit drygt 100 sådana miljöer av olika karaktär. Flertalet är bebyggelsemiljöer från stadens olika utbyggnadsperioder fram till och med 1950-talet men också andra äldre miljöer som rester av kulturlandskap, slotts- och gårdsmiljöer.

Stadsmuseet har gjort olika klassningar för kulturhistoriskt värdefulla miljöer så kallad Q-märkning.

Alviksberget är ett enhetligt och mycket väl bevarat område från 1930-och 40-talen med i huvudsak 3-4 våningsbyggnader. I synnerhet Elfvinggården är arkitekturhistoriskt intressant.

Modernismen är här för att stanna

Sedan något år tillbaka finns en person på Riksantikvarieämbetet som ansvarar för modernismens byggnader. Hon hävdar, att man ska ha respekt för ett hus. Vid renovering av nutida hus ställs helt nya krav på kunskap, eftersom materialen stål, glas, betong och plast inte kan hanteras på samma sätt som trä, kalk eller tegel. Modernismens hus har ofta förvanskats genom de små stegens tyranni, då ingen har tagit medvetna beslut kring om- och tillbyggnader. Ska man återställa kan man inte bara göra likadant, eftersom materialen är industriellt producerade och inte längre tillgängliga.

Boende på Elfvinggården

Märta Fritz

Det finns en uppsats från 1996 av Cajsa Lagerkvist (Historiska institutionen, Göteborgs universitet) som heter *Det kvinnliga i kollektivhusidén*. Där finns en del uppgifter om dem som bodde på Elfvinggården 1941 och 1949. Det var problem med

rekryteringen i början. Av de 94 boende 1941 fanns det uppgifter om 82 i folkbokföringen. Den yngsta var 31 år och den äldsta 92. Medelåldern var 63 år.

Några år senare – 1949 - fanns här 233 kvinnor och uppgifter om 201. Den yngsta var nu 22 år och den äldsta 88 år. Medelåldern var i stort sett oförändrad: 65 år. Den största åldersgruppen var mellan 56 och 70 år både 1941 och 1949.



Ur Olle Engkvist broschyr från 1940. Troligen Anna Lewin till höger

1978 tittar man över ålderssituationen på Elfvinggården och konstaterar att där finns cirka 115 personer över 70 år, 28 över 80 år och 5 över 90 år.

Hur ser det då ut idag? 1999 fanns här 232 folkbokförda. En del förmodligen felaktigt, eftersom det finns 2 stycken 22-åringar och en man utöver f.d. fastighetsskötaren Nelson. Den senare har varit fastighetsskötare och fått bo kvar här efter avslutat värv.

Stiftelsens styrelse har infört bestämmelser om vilken ålder man bör ha vid inflyttningen. Detta ändras lite då och då och har inte något stöd i stiftelseurkunden (=testamentet). Idag ska man inte vara under 25 vid inflyttning. Här finns nu 14 kvinnor i

åldersklassen 26 – 40 år och 18 i klassen över 86 år. Medelåldern ligger på 64 år, således ganska oförändrad.

1999 gjordes en muntlig enkät bland hyresgästerna av i huset boende Margareta Hull Hagberg. Hon fick svar av 143 boende och det gav en medelålder på runt 61 år.

Den stora föryngring som det talats om syns inte i dessa siffror. Om man tittar på åldersgruppernas storlek kan man se en viss förskjutning. Det finns 1999 nästan lika många i gruppen 41-55 år som i gruppen 56-70 år samtidigt som den största är gruppen 71-85. Den främsta förklaringen till uppfattningen om att det bor fler yngre här nu, beror nog på att en 70-åring 1999 verkar betydligt yngre än en 70-åring 1949.

Vad gör då alla boende?

I Margareta Hull Hagbergs undersökning får vi veta att bland de 143 hon fått intervjua var 70 pensionärer. Här ingår även sjukpensionärer. 72 klassade sig som yrkesarbetande.

Vad gäller civilstånd angav 1 gift, 59 ogift, 66 frånskild och 17 änka. Den gifta bor tillfälligt.

De flesta förvärvsarbetande återfanns inom sjukvården; ett tjugotal. Här finns flera lärare, sekreterare, banktjänstemän och bibliotekarier. Kategorien egenföretagare fanns inte tidigare, men finns nu.

I Cajsa Lagerkvists undersökning från 40-talet dominerade kategorien kontorsarbetande både 1941 och 1949.

Sjuksköterskor och lärarinnor var det också gott om. Titlar efter makens yrke/position förekom också på 40-talet. Dessa är helt borta nu.

Kvinnor med akademisk utbildning fanns här redan på 40-talet. Idag är de med högskoleutbildning den största gruppen. Detta speglar förmodligen att utbildningsnivån allmänt har stigit. Ser man på svensk statistik är det klart att kvinnor i allmänhet fortfarande är sämre betalda än män. Skillnaden har dock krympt och det finns inga uttalade "kvinnolöner".

Margareta Hull Hagberg har också frågat vad hyresgästerna tycker om sitt boende.



Foajén med sina stora fönster mot Borggården är en trevlig samlingsplats

Alla uppskattar tomten, även om många tycker det är dags för viss uppröjning. Nästan alla - 95% - uppskattar att vi har en livsmedelsbutik, frisör, fotvård och sjukgymnast. Städningen uppskattas också. Närmare 80% vill att restaurangen ska finnas kvar. Fler än hälften tycker att det behövs en vice värdinna, såsom stipuleras i testamentet och har funnits tidigare.

Den typiska innevånaren på Elfvinggården är idag, förutom givetvis kvinna, dryga 60 år. Hon uppskattar omgivningarna mycket, vill ha restaurangen och övrig service kvar i huset, trivs bra i huset och tycker om boendeformen (även om själva ordet kollektiv skrämmer många).

Några olika bedömningar:

Trevnaden försvann med restaurangen

Underhållet är försummat

Ekonomi är illa skött

Trivseln är god, "läkning av brustna hjärtan och sorgsna själar"

Förening för intresse!

Märta Fritz

När man läser gamla verksamhetsberättelser för Elfvingårdens Hyresgästers Intresseförening är det mycket som känns bekant. Önskemålet om information från och utbyte med stiftelsens styrelse går som en röd tråd genom föreningens historia.

Första försöket

1943 bildades Föreningen Elfvingårdens Hyresgäster. Den lades ner efter dryga 14 år. Föreningen anställde den första sjuksköterskan 1947 som verkade och bodde på Elfvinggården. Efter ett par år bildades en sjukvårdsförening och 1955 fick sköterskan en hemhjälp vid sin sida.

Stiftelsen stödde hela tiden sjukvårdsarbetet och 1963 fastställde styrelsen att medlemskap i sjukvårdsföreningen skulle vara obligatoriskt för nya hyresgäster. Den upphörde på 80-talet på grund av att den inte gick att klara ekonomiskt.

Under Elfvingårdens första decennium, strax efter andra världskrigets slut, inbjöds både stiftelsen och hyresgästföreningen till ett möte med Stockholms Spårvägar. Önskemål om daglig bussförbindelse till Elfvinggården framfördes — utan resultat. 1983 gjordes en ny framställning till SL om en förlängd busslinje. Den avslogs. Frågan löstes i och med Tvärbanan som startade sommaren 2000.

70-talet — en förmedlande länk behövs

Efter ett drygt decennium utan någon förening för hyresgästerna, kändes behovet av information från stiftelsen påtagligt. På inrådan av dåvarande stiftelseordföranden överståthållare Hagander bildades då en ny hyresgästförening 1970. Syftet var att den skulle fungera som kontaktlänk mellan stiftelsen och hyresgästerna.

Efter ett par år lade man till "Intresseföreningen" så att det inte

skulle ske någon förväxling med någon reguljär hyresgästförening.

1971 skänkte en anonym hyresgäst pengar till stiftelsen för att en informationsbroschyr skulle göras! Året därpå gjordes en broschyr och pengarna skänktes tillbaka!

I verksamhetsberättelsen från 1974 omtalas för första gången att man på hösten hållit en loppmarknad. 1975 inköptes en rullstol till hyresgästernas förfogande — som gick in i hissarna. 1976 företog man en bussfärd till Vadstena — utan kostnad för deltagarna.

Två representanter från Intresseföreningens styrelse hade möte med två representanter från Stiftelsestyrelsen och dåvarande direktören (Sirman). Året därpå kallades två representanter till stiftelsestyrelsens möte. De följande åren hölls varje år någon form av möten mellan stiftelsen och intresseföreningen och så fortsatte det in på 80-talet.



Från vänster syns prinsessan Lilian, nybliven hedersordförande i stiftelsen, syster Viola, Carla Lundström då köksföreståndarinna samt föreståndarinnan för huset Greta Sjöman. Bilden troligtvis tagen 1980.

80-talet — ett aktivt decennium

Loppmarknaden, nu kallad "den interna fyndmarknaden" hölls årligen. Det är helt uppenbart att det som sedan blev Loppis, redan från början var en viktig inkomstkälla för Intresseföreningen, för att inte säga den viktigaste.

De årliga utflykterna fortsätter. Ett år (1980) går utflykten till Julita skans och herrgård.

Föreningen håller själv under dessa år "informationsmöten".

På 80-talet hålls också årliga samtalsmöten med två representanter för stiftelsen, två för intresseföreningen, direktören och vicevärdinnan Carla Lundström. Kontoret hålls öppet dagligen mellan kl 10 och 11!

Behovet av en informationsskrift upprepas och direktör Sirman går med på att en sådan stencilas och utsändas till alla hyresgäster genom kontorets försorg.

1983 läggs syföreningen ner på grund av "bristande intresse". Det hålls möte med nyinflyttade.

1984 kommer de första anteckningarna i årsberättelserna om förbättringar i huset: fönstren tätas, värmesystemet ses över, man sätter in treglasfönster och förbättrar isoleringen av taken i de nedre korridorerna, ytterdörrarna i huvudentrén byts ut och alla ytterdörrar får nya lås. Året därpå -1985 - renoveras tvättstugorna, maskinerna byts och vi får en fjärde tvättstuga. 1986 görs förbättringar i soprummet och vi får nya mattor.

Stiftelsestyrelsen gör en enkät om restaurangen. Utslaget är klart: man vill ha kvar restaurangen. Intresseföreningen gör en ny förfrågan om representation i stiftelsestyrelsen. Svaret blir nej med hänvisning till stiftelsens stadgar.

Fyndmarkanden fortsätter att ge goda inkomster och man håller också en julmarknad. "Julgrisen" omnämns som en inkomstkälla för julklappar till husets personal.

1987 avtackas Carla Lundström liksom justitierådet Bernhard som avgår som stiftelseordförande. En ny porttelefon installeras

och hus 8 får nytt tak. Året efter blir det nya tak på hus 1,2 och 3, fönster målas och kallvattenledningarna i hela huset byts ut.

Intresseföreningen ordnar gårdsfest med sill och potatis och knytkalas. Gardiner i matsalen och trädgårdsmöbler köps in.

90-talet — en frispråkigare generation tar över

Enligt hörsågen var 1989, 1990 och 1991 aktiva år som avslutades i viss turbulens: hela styrelsen avgick: oenighet rådde om planerna för renovering av hus 6.

Det hade spontant bildats ett boenderåd som tog initiativ för att hyresgästerna skulle få vara med och bestämma vilka träd som skulle bort i vår park. Det rådet var nu också med och påverkade utformningen av ombyggnaden i hus 6.

Anders Ihrmark tillträdde som direktör. Intresseföreningen övertog ansvaret för gästlägenheterna.



Lilian Emsjö och Märta Enestam inför några av de många kunderna i Loppis



Hillevi Lidholm i en av sina många roller, här tillsammans med en anonym tomte.

I verksamhetsberättelsen från 1993 kan man läsa en reflektion som nog flera som varit aktiva i intresseföreningens styrelse känner igen: "Man kan fråga sig varför så många av oss frivilligt ställer oss till förfogande och utsätter oss för negativ och

destruktiv respons från en del boende, som själva inte `gör någonting` för att hålla föreningen vid liv."

En frispråkigare generation har tydligen tagit över. Det fortsätter: "En orsak och kanske den allra viktigaste anledningen är att vi uppskattar det arbete och den tid som många boende lagt ner på Elfvinggården under årens lopp, för att vi tycker att denna natursköna och magnifika omgivning är värd all omsorg..."

Ett mått på den uppskattningen av mångas insatser kan få vara Linnea Bäckmans testamente från 1989. Hon testamenterade till intresseföreningen "de föremål bland mitt bohag i lägenheten i Elfvinggården och i fritidshuset i Huddinge som föreningens ordförande (då Hillevi Lidholm) anser lämpliga till försäljning på föreningens årliga loppmarknad".

Linnea Bäckman gick bort strax efter och det rundliga belopp som försäljningen inbringade är fortfarande en viktig del av basen i föreningens ekonomi.

Under 90-talet har engagemanget för utformning av lägenheterna vid renovering fortsatt. Kontakter har tagits med Arkitekturmuseet. Bland annat har här hållits ett seminarium med deltagare därifrån, liksom från Stadsmuseet och KTH.

De traditionella aktiviteterna har hållits vid liv. Föredrag och möten om allt från meditation till datorkunskap har hållits, utflykter och marknader har ordnats. Se också Aktiviteter. Under 1997 föddes *Elfvorna*, ett informationsblad som ges ut en gång i månaden och startades av en fristående grupp utanför intresseföreningens styrelse. Föreningen har uttalat att den gärna ser många aktiva grupper och att den stöder många olika aktiviteter.

Det ständiga problemet matsalen, har tyvärr kört fast. Efter flera turer med kuponger och obligatorisk avgift, sades Partena Offentlig Service upp. En annan restauratör prövades, med minimal framgång. Matsalen stängdes hösten 1999 och en arbetsgrupp som skulle komma med förslag tillsattes. Gruppen

har nu avgivit rapport till stiftelsens styrelse. Oklarheter råder fortfarande om de ekonomiska förutsättningarna.

Under våren 2000 har frivilliga krafter hållit restaurangen öppen vissa kvällar.

Aktiviteter på Elfvinggården

Ingegerd Björklund

Elfvinggården kan förefalla vara en stillsam idyll, vilket på sätt och vis stämmer, men under den lugna ytan sjuder det av liv. Detta tar sig uttryck inte minst i form av kurser och gemensamma aktiviteter av skilda slag. Här är ett axplock av händelser och initiativ, varav en del varit kortvariga medan andra sträckt sig över en längre tidsperiod. Och allt har givetvis inte existerat samtidigt. Årstider och högtider har markerats av marknader som påsk- vår-, höst- och julmarknad.

I huset finns sedan många år en fungerande loppisverksamhet. Den går numera under namnet Skattkistan. Någon gång har de ansvariga dragit igång en mannekänguppvisning utifrån de plagg, hattar, skor, väskor och liknande som funnits i deras "lager". Det har även hållits en och annan mannekänguppvisning med "riktiga" modekläder från en boutique vid Alléparken.

Hattparader har också gått av stapeln.

Kafferep första torsdagen i varje månad har varit ett regelbundet återkommande evenemang i Intresseföreningens regi och anordnat av Anna Hekkala. Tidigare var det Hillevi Lidholm som arrangerade detta liksom mycket annat, exempelvis silluncher, marknader, årligen återkommande julbordsresa och vårutflykt i maj. Skultuna, Skokloster, Sigtuna och Kolmården är några av de platser som besökts.

Kräftskivor, surströmmingsfester, julluncher, påsk- och midsommarsupéer har anordnats. Agneta Tröjer och medhjälpare har stått för dessa evenemang, liksom diverse andra små och stora begivenheter på matfronten. Vem minns inte Kaffebönornas lördagskaffe under sommarhalvåret 1999!



Agneta Tröjer konverserar sina matgäster

När vi inte längre hade någon fungerande restauratör ryckte olika grupper in och höll igång verksamheten under en hel vecka i början av år 2000 och därefter åtminstone en gång i veckan under resten av halvåret. Det var en grupp från Intresseföreningen, Datorföreningen och den nybildade gruppen Hot Pots som här gjorde en insats. Det pågår för närvarande ingen verksamhet i restaurangen.

I salongen har det hållits kurser i bland annat språk, musik-, konst- och arkitekturhistoria. En föreläsningsserie ägnades speciellt åt kvinnliga konstnärer.

Särskilt flitig kursledare är Eva-Teresa Tottie.

Enskilda föredrag i skilda ämnen har hållits både av husinvånare och utifrån inbjudna. Vi har också provat på att ha litterär och musikalisk salong enligt mycket gamla förebilder

En tid återkom träffar med temat stickning.

Kurser i målning har också hållits. Mai Sedwall var den som höll i penseln så att säga.

Under några år samlades vi på fredagskvällen för meditation, som oftast utgick från kvinnliga mystiker eller helgon, bland andra Hildegard av Bingen. "Ett år med Maria" var temat under 1999.

Kikar man in i det så kallade hobbyrummet i källaren finner man kanske någon i full färd med att väva en trasmatta vid någon av de två vävstolarna.

Inte så långt därifrån, också i källaren, ligger Verkstan som verkligen gör skäl för namnet. Där pågår ständigt målning, renovering av möbler och liknande. Vid juletid har det stöpts ljus här.

Elfvinggårdens datorförening som funnits ett par år innehar numera två datorer och en del kringutrustning. Margareta Jaric har hållit i flera datorkurser för husets invånare. Datorföreningen har också gett ut "Elfvorna", ett månatligt blad med innehåll som berör de boende på ett eller annat sätt samt även stått som arrangör för sådana aktiviteter som marknader, bokdagar och middagar.

Verksamhet bedrivs också utomhus. Arbetet med olika rabatter och blomsterplättar runtom Elfvinggården får sin belöning i form av färgsprakande vårblommor i april-maj och sommarblommor längre fram på säsongen. Smultronen växer av sig själva överallt mellan husen.

Snart får vi vår första omgång alldeles egna kompostjord. Vi är några stycken som "slitit med frågan" under våren. Tack vare stiftelsens samtycke och fastighetsskötarens benägna bistånd fanns i mitten av maj en 270 liters kompostbehållare på plats. Det verkliga eldprovet kommer våren 2001 då lökväxterna förväntas prunka extra överdådigt.

Historik

Mycket har förstås förändrats under de gångna sextio åren även vad beträffar aktiviteterna. Aktiviteter är för övrigt ett ord som man inte använde på den tiden huset var nytt.

Det fanns länge en syförening, som träffades varje månad och utförde fina handarbeten som sedan såldes på en basar inför julen. Man stöpte ljus, hade lotterier och bjöd på kaffe. Inkomsterna från denna verksamhet, tillsammans med andra tillskott, gjorde det möjligt för Elfvinggården att avlöna en egen sjuksköterska. Det fanns en stor spargris som togs fram till jul. De penninggåvor som stoppats i den fördelades mellan frisör, butik och vaktmästare/fastighetsskötare.

Vävkurser hölls i matsalen. Man hade då mindre vävstolar av bordsmodell. Salongen användes ibland för underhållning med sång och musik. Det hände att någon skådespelare bjöds in. En gång i månaden höll församlingskyrkan gudstjänst här.

Även världsliga nöjen som kortspel, canasta och bridge, förekom. Då kokade Carla Lundström, köksföreståndare, senare vicevärdinna på Elfvinggården kaffe. Kaffebrödet hade damerna med sig själva. Det var också vanligt att olika "gäng" gick hem till varann och spelade kort. Det kanske motsvaras av tv-tittande nuförtiden, enskilt eller gemensamt i hobbyrummet. Att det tidigt förekommit bokcirklar vittnar om att man då som nu läste mycket böcker på Elfvinggården.

Service på Elfvinggården

Margareta Jaric

Många har flyttat till Elfvinggården på grund av den service som finns tillgänglig i huset och betonar då matsal, affär och hårfrisör som en stor tillgång.

Andra bryr sig inte så mycket om vad som finns att tillgå i huset. Vi som har ingått i studiecirkeln vill betona vikten av att främst matsalen och affären förblir en självklar del i Elfvinggården.



Intentionernas uppfyllande

Margareta Jaric

Under studiecirkeln gång har frågan om systrarnas intentioner återkommit.

Så här ser en av Elfvinggårdarna på sitt boende:

Ulla Johansson flyttade in i maj 1999 och anger här några skäl till varför hon flyttade till Elfvinggården:

Närhet till Stockholm

Närhet till skog och sjö

Bra kommunikationer
Billigt boende – pengar över till annat
Slippa behöva vara anonym
Kontakt med andra människor
Trygghet att ha människor omkring sig
Spännande med kollektivhus
Tillgång till "hela huset"
Affär
Och inte minst matsalen – slippa laga mat.

I studiecirkeln har vi kommit fram till att med dagens mått mätt är nog Ulla en typisk Elfvinggårdare.

Elfvinggården en framtidsvision!

Eva Nikell

När Elfvinggården stod färdigbyggd 1940 gästades den av besökare från hela världen. Det var inte bara för att byggmästaren Olle Engkvist och arkitekterna Backström och Reinius tillhörde berömdheterna inom branschen vid denna tidpunkt. Nej, även boendeformen som sådan tilldrog sig intresse. Att skapa hus med tillgång till service - i form av matsalar, stortvättstugor, barndaghem mm - tillhörde 40-talsmodernismens epok så som den arbetades fram av bland andra Alva Myrdal.

Området som Elfvinggården ligger i tillhörde vid denna tidpunkt modernismens fäste. I de flerfamiljshus som omger Elfvinggården på Runda vägen - idag bostadsrätter - finns ett av Stockholms äldsta daghem, från 1940-talet. I dessa hus hade lägenheterna små egna kök, men i anslutning till daghemmet

fanns en matcentral där de boende kunde hämta färdiglagad, varm mat varje vardag.

Det var alltså ingen slump att Elfvinggården kom att ligga just där den ligger.

Under årens lopp har den kollektivhustanke som byggde på service gradvis försvunnit. Av Olle Engkvists övriga kollektivhus (Hässelby, Kungsklippan och Wennerbergsgatan) finns inget kvar intakt. Elfvinggården har klarat sig tack vare att den ägs av en privat stiftelse, och att huset så när fallit i glömska där det ligger mitt på det lummiga Alviksberget. Idag finns det enbart ett fåtal arkitekter som känner till husets särart och speciella historia.

Vi hyresgäster menar att denna särart förtjänar att belysas och offentliggöras på nytt. Det krävs **en gemensam vision för hyresgästerna och stiftelsen** angående Elfvinggårdens framtid för att något sådant skall vara möjligt.

Vid besöket på Julita gård 27 maj väcktes idén om en mathantering som ligger i linje med ekologiskt odlande och lokala råvaror. Vid Julita världhus utvecklar man nu dessa tankar vidare, och har planer på en nationell restaurangskola i anslutning till världshuset, samtidigt som gården driver jordbruk med bevarande av svenska kulturväxter och lantraser. Julita gård har Nordiska Museet som huvudman, precis som Systrarna Elfving Stiftelse, och ett samarbete av något slag mellan Julita gård och Stiftelsen skulle kunna vara möjlig.

Vid besöket på Kooperativt Idécentrum (KIC) blev rådgivaren alltmer intresserad av huset när hon hörde att det var en kulturminnesmärkt byggnad med fler gemensamma utrymmen än matsalen, med två fasta föreningar och en mängd självorganiserade arbetsgrupper. Hon föreslog att vi skulle börja fundera på ett boendeprojekt, eventuellt med EU-medel som stöd. Kooperativföreningar i Europa är för tillfället mycket duktiga på att skaffa fram utvecklingsplaner som kan ge EU-stöd, och vårt hus skulle kunna vara ett intressant sådant experiment.

Ett boendeprojekt på Elfvinggården skulle kunna innebära en varsam modernisering av huset, inte bara vad gäller de ombyggnader som nu pågår, utan även en anpassning till ekologisk sophantering, växthus med grönsaker, fruktträd, en matsal som bygger på goda råvaror och Brommabaserad produktion, självförvaltning av parkskötseln, bredbandsinstallation, möjliggörande av distansarbete mm. Modern boendeplanering tar in allt fler livsaspekter på boendet. Nyligen vann en ung svensk arkitekt med rötterna i Bromma första priset i en internationell tävling om ekologiskt byggande i London.

Med hyresgästernas engagemang i matsalsfrågan och jubileumsåret (och tidigare i byggarbetsgruppen) har de första stegen till en sådan möjlig utveckling tagits. Visionen skulle inte bara innebära att själva boendet på Elfvinggården blev mer attraktivt utan också att huset än en gång "placerades på kartan". Förutom den arkitekt som vann priset i London finns det möjligheter att intressera Athenagruppen i Örebro, som tidigare vunnit pris vid bomässor för sitt arbete. Husets nuvarande arkitekt, Björn Odéen, har också alltid varit intresserad av denna typ av tankar.

När vi talar om vision så menar vi en handlingsplan på 5-10 års sikt. Men med en gemensam vision i bakhuvudet blir det lättare att motivera varför det som görs idag görs på det sätt det görs, och varför Stiftelsen fattar de beslut den fattar. Den nuvarande driften kan då skötas inom ramen för en större idé om varthän Elfvinggården bör utvecklas.

Vi tror att det är nödvändigt med en sådan vision för att vårt hus inte bara ska bevaras, utan utvecklas till det goda boende i 2000-talstappning som det med rätt enkla medel skulle kunna bli.

Använda och oanvända källor för vidare studier

Skriftliga källor

Litteratur

Arkitekter berättar- om arkitekturens ytor Byggförlaget 1990

Bromma hembygdsförenings årsskrift, 1941 och 2000

Engkvist, Olle, 1949 Olle Engkvist Byggmästare, Bonniers

Övriga skriftliga källor

Broschyr om Elfvinggården 1940 m.fl

Elfvinggårdens hyresgästers Intresseförenings årsberättelser

Lagerkvist, Cajsa Den kvinnliga kollektivhusidén, Elfvinggården -
ett kollektivhus förverkligas C-uppsats HT1996

Nygårds, Anders, Elfvinggården, Matsalen och

sällskapsrummets interiörer B-uppsats HT 1995

Systrarna Elfving stiftelse - protokoll inlagda på CD-ROM

Tidskriften SPR nr 2000

Tidningsartiklar från SvD 1940, 1968 mfl., Amelia och Västerort

Muntliga källor

Radioprogram och video

Radioprogram 1994 med Karin Evers som ciceron

Radioprogram 1996 med Eva Nikell som ciceron

Video - Livet på Elfvinggården - några glimtar från åren kring
millennieskiftet

Intervjuer

Intervjuer med nuvarande och tidigare boende samt grannar till
Elfvinggården

Fortsättning följer.....

Ovan avhandlade ämnen fördjupas, cirkeldeltagarna möter andra
intresserade med nya kunskaper och studierna går vidare.